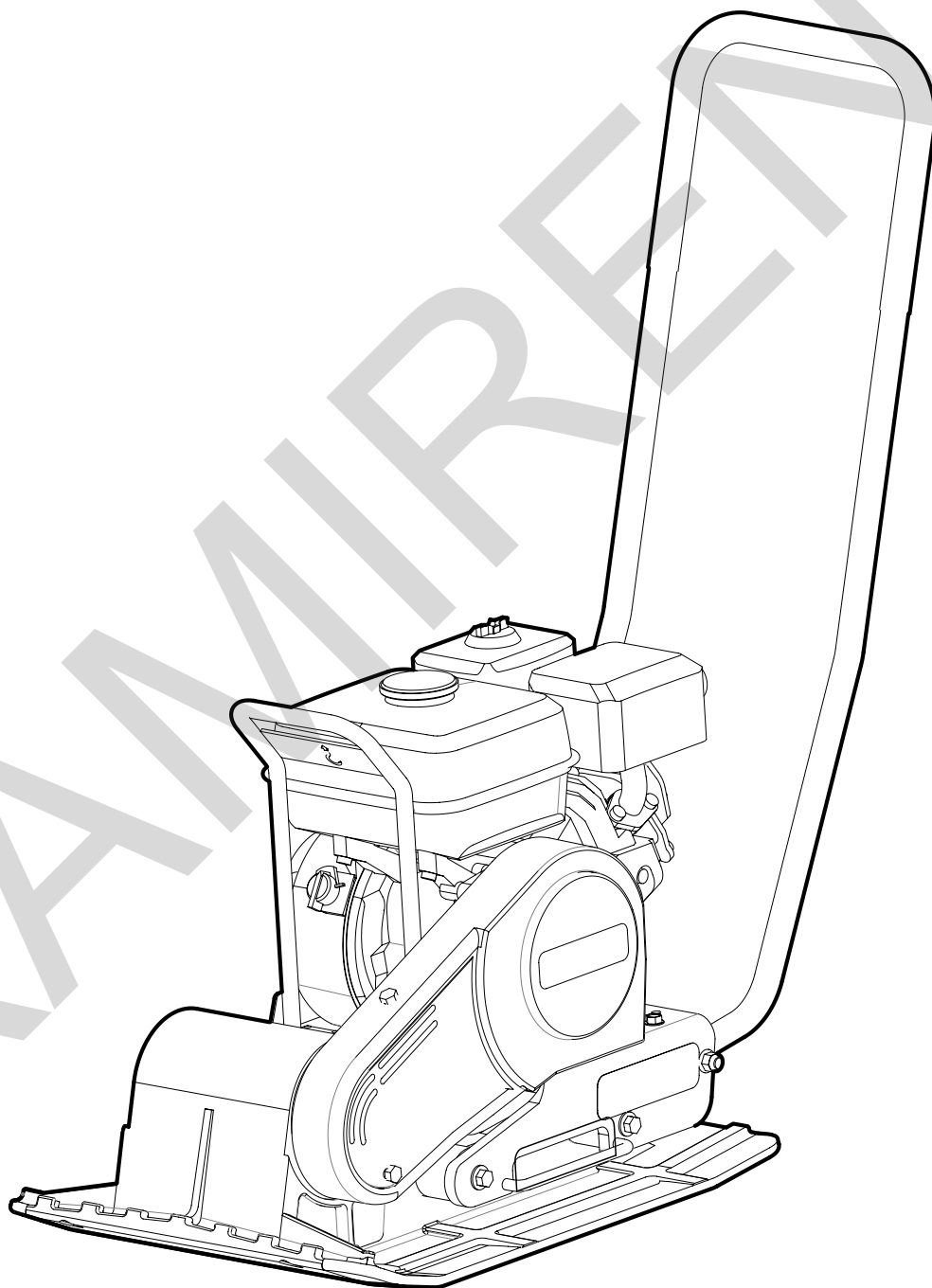

LIETOŠANAS PAMĀCĪBA LATVIEŠU VALODĀ



IZMANTOŠANA

SWEPAC F 80

tiek izmantots grants un smilšu blīvēšanai nelielos celtniecības darbos, piem., zem betona blokiem vai bruģakmeņiem dārzos. Iekārtas kompakta konstrukcija ļauj ar to strādāt šaurās vietās.

SATURS

IZMANTOŠANA	2
DROŠĪBAS NORĀDES.....	3
EKSPLUATĀCIJA, BRĪDINĀJUMI.....	3
PĀRVADĀŠANA, BRĪDINĀJUMI.....	6
APKOPE, BRĪDINĀJUMI.....	6
UZGLABĀŠANA, BRĪDINĀJUMI.....	6
DROŠĪBAS NORĀDES.....	7
STANDARTI	7
ZĪMES	8
TEHNISKIE DATI.....	9
DARBĪBAS PRINCIPS.....	9
TEHNISKAIS APRAKSTS.....	10
EKSPLUATĀCIJAS NORĀDES.....	10
IKDIENAS PĀRBAUDES.....	11
PIRMS GX 120 MOTORA IESLĒGŠANAS.....	12
IESLĒGŠANA.....	12
PĒC IESLĒGŠANAS.....	12
IZSLĒGŠANA.....	12
PĀRVADĀŠANA.....	13
PIEZĪMES.....	14; 15; 16; 17; 18
EK ATBILSTĪBAS DEKLARĀCIJA.....	19

DROŠĪBAS NORĀDES

Lai samazinātu risku gūt smagus vai nāvējošus ievainojumus un nesavainotu citus, vispirms izlasiet un izprotiet Drošības un izmantošanas norādījumus, tikai tad ķerieties pie mašīnas uzstādīšanas, izmantošanas, remonta, apkopes vai piederumu maiņas.

Novietojiet šos Drošības un izmantošanas norādījumus darba veikšanas vietās, izsniedziet strādniekiem tās kopijas un pārliecinieties, ka ikviens ir izlasījis Drošības un izmantošanas norādījumus pirms ķeras pie darba ar mašīnu vai tās apkopes.

Papildus tam, operators vai operatora strādnieki var būt pakļauti specifiskām briesmām saistībā ar konkrēto mašīnas pielietojumu.

Papildu norādījumus par motoru var atrast izgatavotāja motora rokasgrāmatā.

Personāla aizsardzība un kvalifikācija

Ar mašīnu strādāt drīkst tikai kvalificētas un apmācītas personas. Tām, jābūt fiziski spējīgām strādāt ar lielām, smagām un jaudīgām mašīnām. Vienmēr rīkojieties saprātīgi un apdomīgi.

Personīgais aizsargaprīkojums

Vienmēr izmantojiet apstiprinātu aizsargaprīkojumu. Operatoriem un citiem cilvēkiem, kuri strādā darba vietā, jālieto aizsargaprīkojumu, vismaz:

- Aizsargķivere
- Dzirdes aizsargierīce
- Trieciendrošas aizsargbrilles ar sānu vairogiem
- Ja nepieciešams, elpošanas aizsargierīces
- Darba cimdi
- Atbilstoši darba zābaki
- Atbilstošs darba kombinezons vai līdzvērtīgs apģērbs (ne vaļīgs vai nokarens), kas sedz kājas un rokas.

Narkotikas, alkohols vai medikamenti

Narkotikas, alkohols vai medikamenti var pasliktināt jūsu spriešanas un koncentrēšanās spējas. Slikta reakcija un nepareizs situācijas vērtējums var izraisīt smagus negadījumus ar letālu iznākumu.

Nekad nestrādājiet ar mašīnu, ja esat noguris vai narkotiku, alkohola vai medikamentu iespaidā.

IZMANTOŠANA, BRĪDINĀJUMI

BĪSTAMI Sprādzienbīstams

Ja iesildīta mašīna vai karsta izplūdes caurule nonāk sprādzienbīstamā vidē, var notikt eksplozija. Veicot darbus ar dažu veidu materiāliem, var rasties dzirksteles un ugunsgrēks. Eksplozijas var radīt smagus vai nāvējošus ievainojumus.

Nekad nedarbiniet mašīnu sprādzienbīstamā vidē.

Nekad nedarbiniet mašīnu vieglu uzliesmojošu materiālu, izgarojumu vai putekļu tuvumā.

Pārliecinieties, ka tuvumā nav vēl nepamanītu gāzes vai sprādzienbīstamu viela avotu.

Izvairieties no saskares ar karstu izplūdes cauruli zem mašīnas.

BĪSTAMI Aizdeģšanās briesmas

Ja mašīnā negadījuma rezultātā izceļas ugunsgrēks.

Ja iespējams, izmantojiet ABE kategorijas pulvera ugunsdzēsšanas aparātu, vai BE veida slāpekļa dioksīda ugunsdzēsamo aparātu.

BĪSTAMI Degvielas briesmas

Degviela ir viegli uzliesmojoša un tās izgarojumi var uzsprāgt aizdegšanās gadījumā, kā rezultātā var gūt smagus vai nāvējošus ievainojumus.

Uzmanieties, lai degviela nenonāktu uz ādas. Ja degviela iesūkusies ādā, sazinieties ar kvalificētu mediķi.

Nekad neņemiet nost iepildes vāciņu un neiepildiet degvielu, kad mašīna ir karsta.

Degvielu uzpildiet ārpus telpām vai tūrā, labi ventilētā vietā, kur nevar piekļūt dzirksteles vai atklāta liesma.

Degvielu uzpildiet vismaz desmit metru (30 pēdu) attālumā no vietas, kur mašīna izmantota.

Uzmanīgi atskrūvējiet degvielas iepildes vāciņu un ļaujiet izplūst spiedienam.

Nekad necentieties iepildīt vairāk degvielas, nekā iespējams.

Pirms mašīnas izmantošanas pārliecinieties, ka iepildes vāciņš uzskrūvēts.

Izvairieties no degvielas izšļakstīšanās uz mašīnas, ja tā atgadās, nekavējoties notīriet.

Regulāri pārbaudiet, vai nav redzama degvielas noplūde. Nekad neizmantojiet mašīnu, ja redzam degvielas noplūde.

Nekad neizmantojiet mašīnu tādu materiālu tuvumā, kas var radīt dzirksteles. Pirms ieslēdzat mašīnu, noņemiet visas dzirksteles radošas ierīces.

Nekad nesmēķējiet degvielas uzpildes laikā, strādājot ar mašīnu vai veicot apkopi.

Degvielu glabājiet tikai tādos konteineros, kas īpaši konstruēti un apstiprināti šim nolūkam.

Lietotie degvielas un eļļu konteineri jānodod atpakaļ pārdevējam.

Degvielas noplūdes pārbaudei nekad neizmantojiet savus pirkstus.

BRĪDINĀJUMS Negaidītas kustības

Mašīna darba laikā tiek pakļaut lielām slodzēm. Ja mašīna bremzē vai iestieg, tas var izraisīt negaidītas kustības, kā rezultātā var notikt negadījums.

Pirms darba vienmēr pārbaudiet mašīnu. Nekad neizmantojiet mašīnu, ja ir aizdomas, ka tā bojāta.

Pārliecinieties, ka rokturi ir tīri un nav eļļaini.

Turiet kājas tālāk no mašīnas.

Nekad nesēdīet uz mašīnas.

Nekad nesītiēt mašīnu un neizmantojiet to ļaunprātīgi.

Uzmanieties un saprotiet jo darāt.

BRĪDINĀJUMS Putekļu un izgarojumu briesmas

Putekļi un/vai izgarojumi, kas rodas mašīnas darbības laikā, var radīt smagas un hroniskas elpvadū slimības, saslimšanas vai ievainojumus. Dažu veidu putekļi un izgarojumi, kas rodas blīvēšanas darbos, var saturēt daļiņas, kas izraisa elpvadū slimības, vēzi, reproduktīvās veselības traucējumus vai cita veida ģenētiskas saslimšanas.

Gaisā esoši putekļi un izgarojumi var būt neredzami ar neapbruņotu aci, tādēļ nepaļaujieties tikai uz redzi, lai konstatētu putekļu un izgarojumu klātbūtni gaisā. Lai samazinātu risku tikt pakļautam putekļiem un izgarojumiem, rīkojieties šādi:

Veiciet darba vietas risku izvērtēšanu. Riska izvērtēšanā jāietver putekļi un izgarojumi, ko izraisa mašīnas darbība un tie, kas potenciāli jau ir gaisā.

Valkājiet, kopiet un pareizi izmantojiet elpošanas aizsarglīdzekļus saskaņā ar darba devēja ieteikumiem un veselības un drošības noteikumiem. Elpošanas aizsarglīdzekļiem jābūt efektīviem saskarē ar vielām (un, ja vajadzīgs, atbilstošu valdības iestāžu apstiprinātiem).

Strādājiet labi ventilētās vietās.

Ja mašīnai ir izplūdes sistēma, vērsiet izplūdes cauruli tā, lai samazinātu putekļu daudzumu un to izplatīšanos vidē.

Izmantojiet mašīnu un veiciet tās apkopi saskaņā ar izmantošanas un drošības norādījumiem.

Pirms darba uzvelciet atkārtoti vai vienreiz lietojamu aizsargtērpu, pirms došanās prom no darba nomazgājieties dušā un uzvelciet tīras drēbes, lai samazinātu sevīs un citu cilvēku, automobiļu, māju un citu vietu pakļaušanu putekļiem un izgarojumiem.

Izvairieties no ēšanas, dzeršanas vai tabakas izstrādājumu lietošanas vietās, kur ir putekļi vai izgarojumi.

Pēc izešanas no piesārņotās zonās iespējami ātri rūpīgi nomazgājiet rokas un seju, it īpaši pirms ēšanas, dzeršanas, tabakas izstrādājumu lietošanas, vai saskares ar citiem cilvēkiem.

Ievērojiet visus attiecināmos likumus, tostarp noteikumus par veselības un drošības aizsardzību.

Piedalieties gaisa uzraudzībā, medicīnisko izmeklējumu programmās un veselības un drošības apmācības programmās, ko piedāvā darba devējs vai arodbiedrības saskaņā ar sabiedrības veselības un drošības noteikumiem un rekomendācijām. Konsultējieties ar ārstiem, kam ir pieredzes sabiedrības veselības aizsardzībā.

Strādājiet kopā ar savu darba devēju un arodbiedrību, lai samazinātu darba vietas pakļāvumu putekļiem un izgarojumiem, un samazinātu riskus. Efektīvas veselības un drošības programmas, politikas un un procedūras strādnieku un citu personu aizsardzībai pret bīstamiem pakļāvumiem putekļiem un izgarojumiem var izveidot, uzklusot veselības un drošības ekspertu ieteikumus. Konsultējieties ar speciālistiem.

BĪSTAMI Izplūdes gāzu briesmas

Izplūdes gāzes no mašīnas iekšdedzes motora satur oglekļa monoksīdu, kas ir indīga viela, kā arī ķīmikālijas, kas izraisa vēzi, iedzimtas saslimšanas un citas reproduktīvās slimības. Izplūdes gāzu ieelpošana var izraisīt smagu saslimšanu, slimības vai nāvi.

Nekad neieelpojiet izplūdes gāzes.

Nodrošiniet labu ventilāciju (Ja vajadzīgs, nodrošiniet piespiedu ventilāciju).

BRĪDINĀJUMS Lidojošas daļiņas

Kļūdieties darbā ar apstrādājamo objektu, piederumiem vai pašu mašīnu, var radīt lielā ātrumā lidojošas šķembas. Darba laikā šķembas vai citas daļiņas no apstrādājamā materiāla var tik mestas gaisā un var ievainot operatoru vai citas personas. Lai samazinātu risku:

Izmantojiet apstiprinātus personīgās drošības līdzekļus un ķiveri, tostarp trieciendrošas aizsargbrilles ar sānu vairogiem.

Nodrošiniet, lai nepilnvarotas personas neatrastos darba zonā.

Neļaujiet darba vietā uzkrāties svešķermeņiem.

BRĪDINĀJUMS Rotējošu asmeņu briesmas

Mašīnas darbības laikā ir risks, ka kājas vai rokas tiek ierautas rotējošajos asmeņos. Tā var gūt ievainojumus.

Nekad nebāziet rokas aiz aizsarggredzena, ja mašīna darbojas

BRĪDINĀJUMS Kustību briesmas

Kad strādājat ar mašīnu un un veicat ar darbu saistītas aktivitātes, varat just diskomfortu rokās, plaukstās, plecos, kaklā vai citās ķermeņa daļās.

Ieņemiet komfortablu pozu ar kājām labi balstoties pret grīdu un izvairieties no liekšanās uz priekšu vai nelīdzsvarotām pozām.

Ilgu darbību laikā pozas maiņa var palīdzēt izvairīties no diskomforta un noguruma.

Gadījumā, ja simptomi kļūst hroniski vai tie atkārtojas, konsultējieties ar kvalificētiem speciālistiem.

BRĪDINĀJUMS Vibrāciju briesmas

Normāla un parasta mašīnas izmantošana pakļauj operatoru vibrācijai. Regulārā un bieža pakļaušana vibrācijai var izraisīt, veicināt vai saasināt traumas vai slimības operatora pirkstos, rokās, plaukstu locītavās, augšdelmos, plecos un/vai iespaidot nervu sistēmu un asins piegādi vai citu ķermeņa daļas, tostarp var radīt stipru un/vai hroniskus ievainojumus vai traucējumus, kas var attīstīties pakāpeniski nedēļu, mēnešu vai gadu laikā. Šādas traumas vai traucējumi var ietvert bojājumus asinsrites sistēmā, nervu sistēmā, bojājumus locītavās un var arī sabojāt citas ķermeņa daļas.

Izmantojiet mašīnu un veiciet tās apkopi saskaņā ar šiem norādījumiem, lai nepieļautu nevajadzīgu vibrācijas palielināšanos.

Turpmākais var palīdzēt samazināt operatora pakļaušanu vibrācijai:

Nodrošiniet, lai mašīna tiktu labi apkopta un nav nelietojusies.

Ja mašīna pēkšņi sāk stipri vibrēt, nekavējoties pārtrauciet darbu. Pirms atsākat darbu, vispirms likvidējiet vibrācijas izraisītāju.

Piedalieties veselības novērošanas vai uzraudzības programmās, medicīnisko izmeklējumos un apmācības programmās, ko piedāvā darba devējs un, ja to prasa likums.

Strādājot aukstos laika apstākļos, uzvelciet siltu apģērbu un turiet rokas siltas un sausas.

Informāciju par mašīnu, tostarp deklarētajiem vibrācijas lielumiem skatiet "Troksņa un vibrācijas deklarācijas paziņojums". Šo informāciju var atrast 9. lpp.

BRĪDINĀJUMS Iespiešanas briesmas

Pastāv briesmas, ka kaklants, šalle, mati, cimdi un apģērbs var tikt ierauti mašīnas rotējošajās detaļās. Tas var izraisīt nožņaugšanu, noskalpēšanu, noasiņošanu un nāvi. Lai samazinātu risku:

Nekad neķerieties vai nepieskarieties rotējošajām detaļām.

Izvairieties no tāda apģērba, kaklantu vai cimdu valkāšanas, ko var ieraut mašīnā.

Garus matus nosedziet ar matu tīkliņu.

BĪSTAMI elektrības briesmas

Mašīna nav elektriski izolēta. Ja mašīna nonām kontaktā ar elektrību, var gūt smagus vai nāvējošus ievainojumus.

Nekad nedarbiniet mašīnu elektrības vadu vai cita elektrības vada tuvumā.

Nodrošiniet, lai darba zonā neatrasto atkailināti vadi vai citādāki elektrības avoti.

BĪSTAMI legrimušu objektu briesmas

Darba gaitā iegrimuši vadi un caurules var radīt smagus vai nāvējošus ievainojumus.

Pirms darba pārbaudiet materiāla sastāvu.

Apskatiet iegremdētus kabeļus un caurules, piemēram, elektrības, tālruņa, ūdens, gāzes un sanitārās līnijas.

Ja šķiet, ka mašīna var sadurties ar iegremdētiem objektiem, nekavējoties izslēdziet mašīnu.

Pārliecinieties, ka briesmu nav, tad turpiniet darbu.

BRĪDINĀJUMS Nejauša mašīnas ieslēgšanās

Nejauša mašīnas ieslēgšanās var izraisīt ievainojumus.

Turiet rokas tālāk no ieslēgšanas un izslēgšanas ierīces līdz esat gatavs ieslēgt mašīnu.

Iemācieties kā mašīnu izslēgt ārkārtas gadījumā.

BRĪDINĀJUMS Trokšņa briesmas

Augsts trokšņa līmenis var izraisīt paliekošu vai pārejošu dzirdes zudumu un citas problēmas, piem., trokšņus ausīs (zvanīšana, svilpšana vai dunoņa ausīs). Lai samazinātu risku un nepieļautu nevajadzīgu trokšņa līmeņa paaugstināšanos.

Šo briesmu izvērtēšana un attiecīgu drošības pasākumu veikšana ir ļoti svarīga.

Izmantojiet mašīnu un veiciet tās apkopi saskaņā ar šiem norādījumiem.

Ja mašīna aprīkot ar trokšņu slāpētāju, pārbaudiet, vai tas ir labā darba stāvoklī.

Vienmēr izmantojiet dzirdes aizsarglīdzekļus.

PĀRVADĀŠANA, BRĪDINĀJUMI

BRĪDINĀJUMS Iekraušanas un izkraušanas briesmas

Kad mašīna tiek celta ar celtņi vai līdzīgu ierīci, tas var radīt ievainojumus.

Izmantojiet norādītos celšanas punktus.

Nodrošiniet, lai celšanas ierīce būtu atbilstoša mašīnas svara celšanai.

Nekad nestāviet zem paceltas mašīnas vai tās tiešā tuvumā.

APKOPE, BRĪDINĀJUMI

BRĪDINĀJUMS Nejaušas izkustēšanās briesmas

Apkopes vai mašīnas disku maiņas laikā ir risks, ka motors pēkšņi ieslēdzas un mašīna pēkšņi sāk kustēties. Tas ir īpaši aktuāli, ja motors ir karsts un motora slēdzis ir stāvoklī ON (Iesl.). Tas var radīt smagus vai nāvējošus ievainojumus.

Vienmēr ļaujiet motoram atdzist.

Vienmēr pagrieziet motora slēdzi stāvoklī OFF (Izsl.).

Vienmēr noņemiet aizdedzes sveces kontaktu.

BRĪDINĀJUMS Nejaušas izkustēšanās briesmas

Jebkādi mašīnas pārveidojumi var būt par iemeslu smagiem ievainojumiem jums un citiem.

Nekad nepārveidojiet mašīnu. Uz pārveidotām mašīnām neattiecas garantija.

Vienmēr izmantojiet oriģinālās detaļas, instrumentus un pieredumus.

Nekavējoties nomainiet bojātās detaļas

Nomainiet nodilušās detaļas savlaicīgi.

UZMANĪBU Augsta temperatūra

Mašīnas motora izplūdes caurule un apakšdaļa darba laikā kļūst karsta. Pieskaroties pie tām, var apdedzināties.

Nekad nepieskarieties mašīnai.

Nekad nepieskarieties mašīnas apakšdaļai, kad tā ir karsta.

Pagaidiet līdz motors, izplūdes caurule un mašīnas apakšdaļa pietiekami atdziest, tikai tad ķerieties pie apkopes darbiem.

UZGLABĀŠANA, DROŠĪBAS PASĀKUMI

Glabājiet mašīnu drošā vietā un slēgtā vietā, kur nevar piekļūt bērni.

STANDARTI**Troksnis**

Mērīts saskaņā ar standartu EN 500-4 Izd. 1:1998,
pielikums C:

Mērījuma neprecizitāte $\pm 0,5$ dB (A) 95 % no
mērījumiem.

Saskaņā ar direktīvas 2000/14/EK, pielikumu VI, tiek
ziņots par šādiem lielumiem:

	F 80
Skaņas spiediena līmenis operatora ausīs L_{pA}	90 dB (A)
Pieļaujama skaņas spēka līmenis, L_{WA}	108 dB (A)
Garantētais skaņas spēka līmenis, L_{WA}	105 dB (A)

Skaņas spiediena līmenis operatora ausī pārsniedz
80 dB (A), tādēļ darba laikā jāizmanto dzirdes
aizsarglīdzekļi!

Plaukstu/roku vibrācijas

Vibrācijas paātrinājums tika mērīts saskaņā ar ISO
5349 standartu standarta darbības laikā uz šķembu
virsmas. Šo mērījumu lielumi tika pārveidoti
maksimālajā laikā kādā locītava tiek pakļauta
vibrācijām regulāra darba laikā. Lai uzzinātu plašāku
informāciju par vibrācijām, skatiet noteikumus AFS
2005:15, ko izdevusi Zviedrijas Darba Vides pārvalde
un tie ir spēkā kopš 2005. gada 1. jūlija.

Mērījuma neprecizitāte $\pm 0,3$ m/s^2 95 % no
mērījumiem.

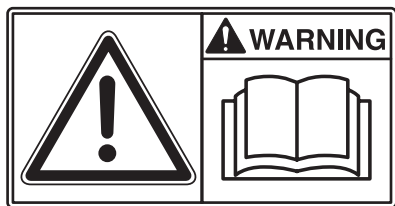
	F 80
Plaukstu/roku vibrācijas, $m/sm/s^2$	4,6
Maksimālais laiks kādā locītava tiek pakļauta vibrācijām	2,4 h

Izmeši atgāzēs

F 80 atbilst atgāzu izmešu prasībām saskaņā ar ES Direktīvu
2002/88, Euro2

ZĪMES

Brīdinājuma zīmes



Pirms uzsākt darbu, rūpīgi izlasiet šo rokasgrāmatu un drošības norādījumus, lai varētu droši strādāt ar iekārtu. Nodrošiniet, lai rokasgrāmata vienmēr būtu pieejama.



Lai izvairītos no apdegumiem, nepieskarieties motora detaļām tūlīt pēc darba ar iekārtu.

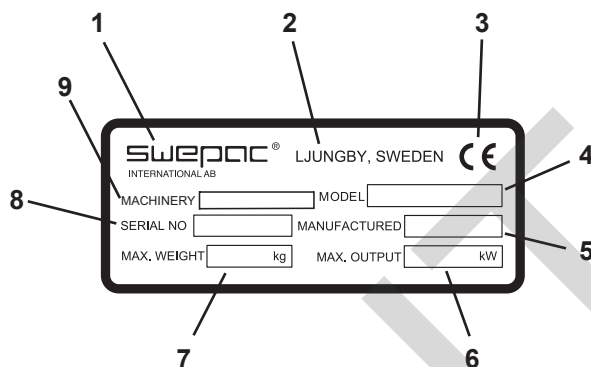


Siksnas piedziņa: kad iekārta ieslēgta, lai izvairītos no ievainojumiem un bojājumiem, netuviniet rokas siksnas pievadām. Skatiet drošības norādījumus šajā rokasgrāmatā.



Skaņas spiediens operatora ausīs var pārsniegt 80 dB (A), tādēļ darba laikā ar iekārtu jāizmanto dzirdes aizsarglīdzekļi, lai aizsargātu dzirdi.

Iekārtas zīmes



1. Ražotājs
2. Vieta, izgatavošanas valsts
3. CE marķējums
4. Modeļa nosaukums
5. Izgatavošanas gads
6. Maks. motora jauda
7. Maks. svars
8. Sērijas numurs
9. Iekārtas veids

TEHNISKIE DATI**F 80**

Neto svars.....	80 kg
Pamata plate, p x g.....	430 x 580 mm
Pieļaujamās sasveres leņķis	18°
Ātrums.....	apmēram 25 m/min
Centrbēdzes spēks.....	14 000 N
Vibrācijas frekvence.....	93 Hz
Motors, benzīna.....	Honda GX 160
Motora jauda	4,0 kW
Motora apgr./min.....	3600 apgr./min.
Degvielas tvertnes ietilpība.....	2,5 litri
Degvielas veids	Bezsvina benzīns vai alkalīts

DARBĪBAS PRINCIPS

Iekārta sastāv no pamata plates ar vibrācijas elementu un augšējās daļas, kas amortizēta no pamata plates.

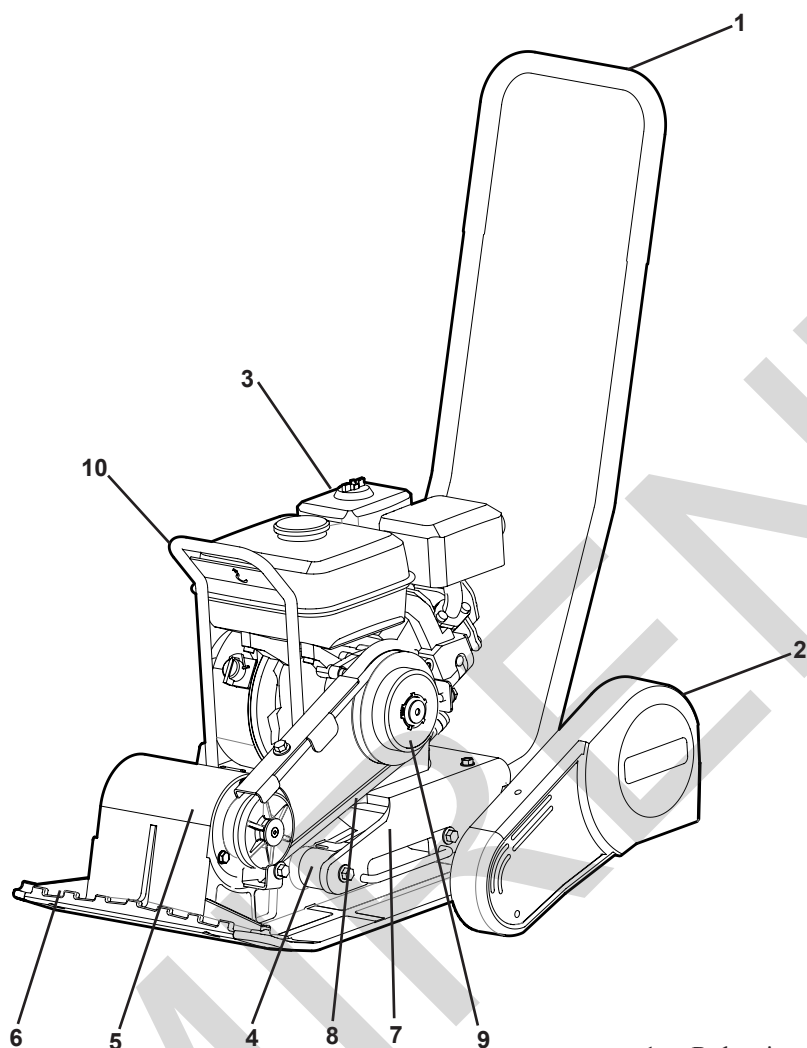
Spēks no benzīna motora tiek pārvadīts uz vibrācijas elementu ar ķīļsiksna palīdzību.

Motors aprīkots ar integrētu centrālās sajūgu. Pateicoties rotācijas virzienam un vibrācijas elementa pozīcijai priekšgala pamata platē, vibrators kustas uz priekšu ar savu jaudu. Kustīgās detaļas aizsargātas ar pārsegu no trieciendrošas ABS plastmasas.

IETEIKUMI PAR DEGVIELU UN EĻĻU

DegvielaBezsvina benzīns vai alkalīts
 Motoreļļa.....SAE10W-30
 Motoreļļas maiņa: pirmā eļļas maiņa pēc 20 stundām, tad ik pēc 100 darba stundām.

TEHNISKAIS APRAKSTS



1. Rokturis
2. Aizsargpārsegs
3. Benzīna motors
4. Gumijas amortizators
5. Vibrācijas elements
6. Pamata plate
7. Motora plate
8. Ķīļsiksna
9. Centrbēdzes sajūgs
10. Celšanas cilpa

EKSPLUATĀCIJAS NORĀDĪJUMI

Iekārtas vibrācijas elements sāk darboties, kad droseļvārsts tiek vairāk atvērts. Vislabākā blīvēšana notiek pie pilniem apgriezieniem. Nedarbiniet motoru ar citiem apgriezieniem, jo iespējama sajūga slīdēšana ar paātrinātu nodilumu rezultātā.

Pateicoties kompaktajai konstrukcijai un nelielajam svaram, iekārta ir ļoti viegli vadāma. Pamata plates konstrukcija ļauj iekārtu vilkt atpakaļ, nesabojājot noblīvēto virsmu. Iekārtas vibrācijas elements apstājas, kad droseles sviras pārslēdz izslēgšanas stāvoklī.

Iekārtu drīkst izmantot tikai ārpus telpām. Strādājiet ar iekārtu dienas gaišajā daļā vai pietiekamā apgaismojumā. Augsne ir jāsamitrina vai tai dabiski jāķļūst mitra. Nav atļauts izmantot citiem nolūkiem.

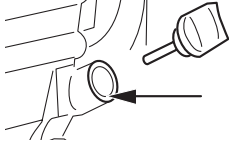
IKDIENAS PĀRBAUDES

Degvielas pārbaude

Pārbaudiet, vai tvertnē ir degviela. Vajadzības gadījumā pielejiet degvielu.

Motoreļļas līmeņa pārbaude

Pārbaudiet eļļas līmeni kloķvārpstas apvalkā ik dienu. Eļļas līmenim jāsniedzas līdz iepildes atveres malām, kad iekārta atrodas uz līdzenas zemes.



Gaisa filtra pārbaude

Gaisa filtru jāpārbauda vismaz vienu reizi katrā darba nedēļā. Ja strādājat puteļainā vietā, pārbaudiet reizi dienā.

1. Papīra elements
2. Putuplasta elements

Gaisa filtra tīrīšana

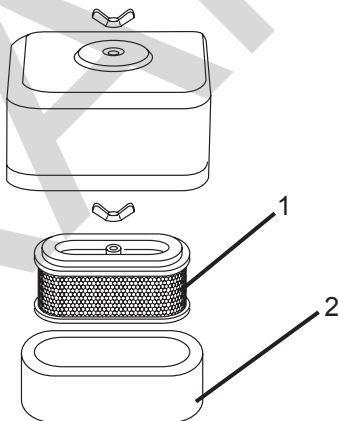
1. Noņemiet putuplasta elementu un papīra elementu un pārbaudiet, vai tie nav bojāti. Nomainiet bojātās detaļas.
2. Nomazgājiet putuplasta elementu šķidrumā ar augstu uzliesmošanas temperatūru un labi nožāvējiet. Iemērciet motoreļļā un labi izspiediet.
3. Vairākas reizes atsitiet papīra elementu pret cietu priekšmetu, lai notīrītu gružus.

Eļļas/degvielas noplūde

Pārbaudiet katru dienu, vai nav redzama degvielas vai eļļas

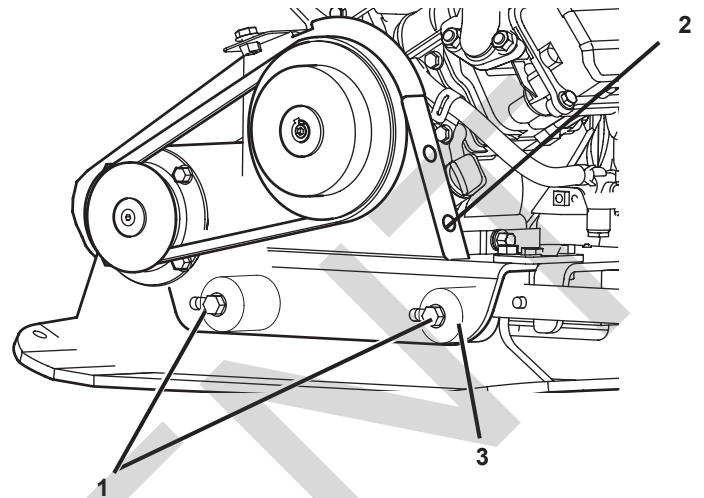
noplūde. Ja pamanāt noplūdi, iekārtu nedrīkst izmantot līdz noplūde tiek likvidēta.

Skatiet arī atsevišķo motora rokasgrāmatu!



Ķīļsiksņas piedziņa

Regulāri pārbaudiet ķīļsiksņas spriegojumu un stāvokli.



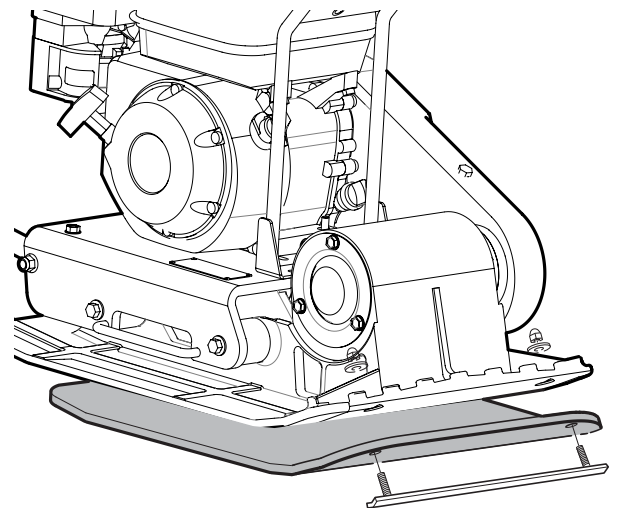
Ķīļsiksņas spriegojuma regulēšana

Atskrūvējiet skrūves (1), kas tur motora plati. Atskrūvējiet skrūves (2), kas tur pārsegu. Noņemiet pārsegu.

Nospriegojiet ķīļsiksnu, pavelkot rokturi motora plates sānā. Pievelciet skrūves. Uzstādiet atpakaļ pārsegu.

Gumijas amortizatori

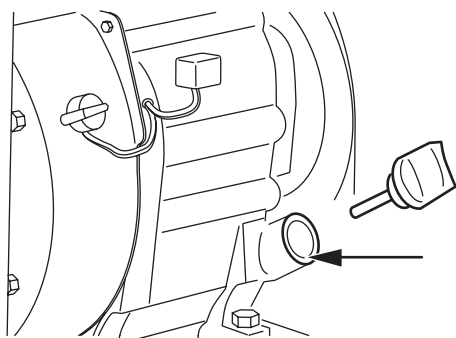
Regulāri pārbaudiet gumijas amortizatora (3) stāvokli. Nomainiet bojātos amortizatorus.



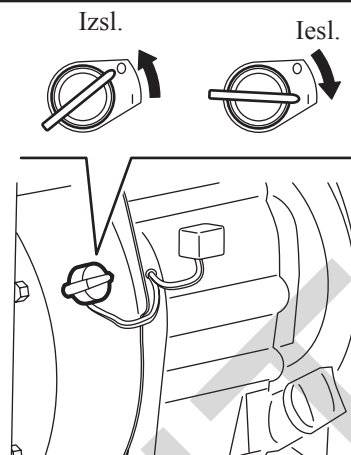
Poliuretāna paliktnis

Poliuretāna paliktnis paredzēts bruģēšanas darbiem, lai pasargātu no akmeņiem un zemes.

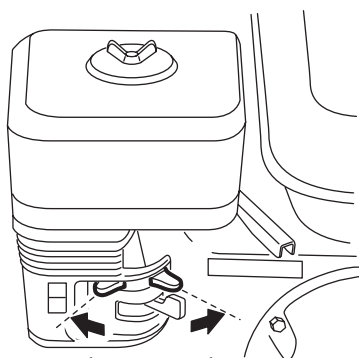
Piezīme! Iespējas



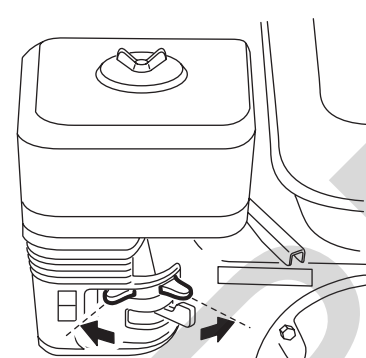
Eļļas līmenis



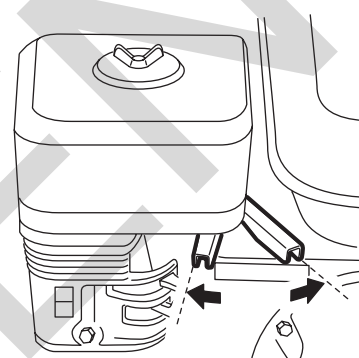
Motora ieslēgšanas/izslēgšanas slēdzis



Degvielas krāns



Droseļvārsts



Droseles svira

PIRMS MOTORA IESLĒGŠANAS

Sk. ikdienas apskates 8. lpp.

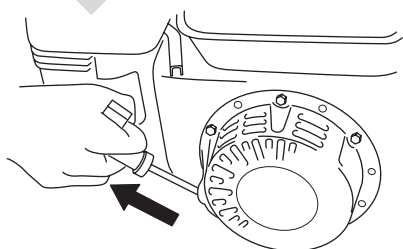
IESLĒGŠANA

Pārslēdziet motora slēdzi stāvoklī „iesl.”. Atveriet degvielas krānu.

Pārlicinieties, ka svira atrodas tukšgaitas pozīcijā.

Iedarbiniet droseļvārstu. Ja motors ir auksts, pilnībā iedarbiniet droseļvārstu. Neizmantojiet droseļvārstu, ja motors ir karsts vai gaisa temperatūra augsta.

Sāciet ar ieslēgšanas roktura vilkšanu. Vispirms pavelciet līdz mehānisms saslēdzas. Tad velciet stipri un ātri.



PĒC IESLĒGŠANAS

Pārslēdziet droseles sviru tukšgaitā.

Atveriet droseļvārstu pakāpeniski.

Darbiniet motoru apmēram 1–5 minūtes.

IZSLĒGŠANA

Pārslēdziet motoru tukšgaitā un ļaujiet tam tā darboties pāris minūtes.

Pārslēdziet motora slēdzi stāvoklī „izsl.”.

Aizveriet degvielas krānu.

PĀRVADĀŠANA

Rokturi var viegli noņemt bez rīkiem, parasta automobiļa bagāžas nodalījums ir pietiekams iekārtas pārvadāšanai.

Celšana ar rokām

Noņemiet rokturi, spiežot to uz priekšu un velkot atpakaļ vārpstas, lai atlaistu fiksatorus.

Pagrieziet rokturi nedaudz uz sāniem tā, lai rokturis atbrīvotos.

Uzmanību! Iekārta jāceļ 2 cilvēkiem!

Celiet aiz rokturiem iekārtas aizmugurē un priekšpusē.

Celšana ar celtņi

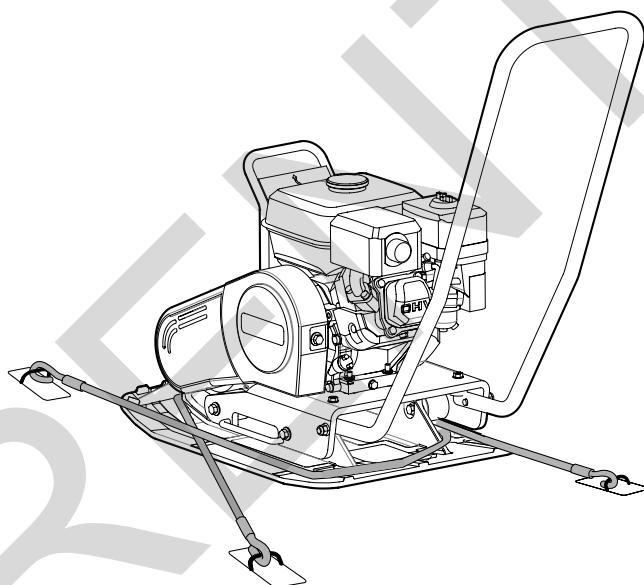
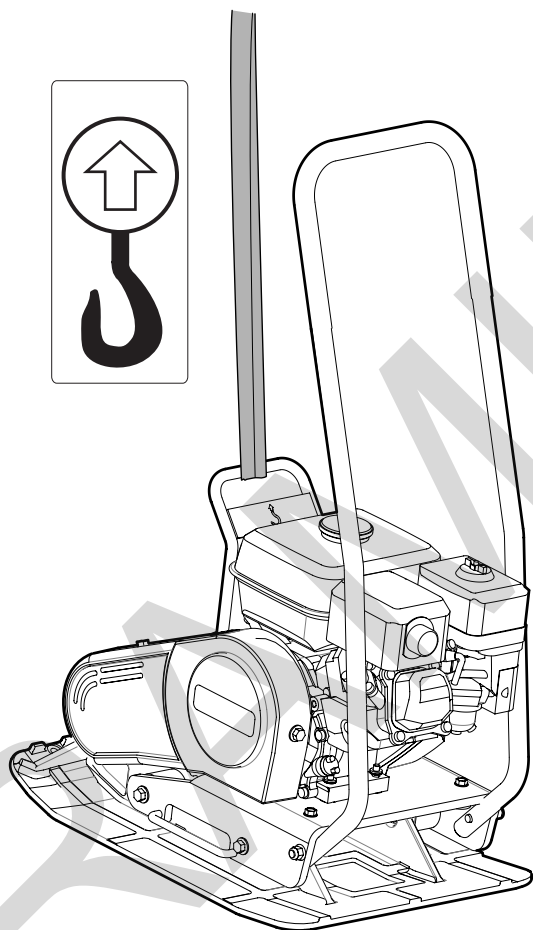
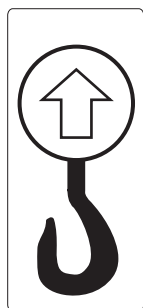
Sasveriet rokturi uz priekšu.

Piestipriniet celšanas stropi pie celšanas cilpas un izvelciet celšanas stropi starp vārpstām rokturī, sk. ilustrāciju tālāk.

Bloķēšanas ierīce pārvadāšanai

Pirms pārvadāšanas nostipriniet iekārtu ar atsaitēm atbilstoši ilustrācijai.

Piezīme! Nostipriniet to pie pamatplates, nevis pie daļas ar gumijas amortizatoriem.



PIEZĪMES

RAMIRRENT

PIEZĪMES

RAMIRRENT

PIEZĪMES

RAMIRRENT

PIEZĪMES

RAMIRRENT

PIEZĪMES

RAMIRRENT

SWEPAC

EK atbilstības deklarācija

Ražotājs

Swepac AB
Blockvägen 3
34132 Ljungby

1. Kategorija: Vibrācijas plate

2. Veids: F80

3. Motora jauda: F80 4,0 kW

Produkts atbilst šādām, direktīvām:

2006 / 42 / EG

2000 / 14 / EG

2004 / 108 / EG

EN 500-1

EN 500-4

Tehnisko dokumentāciju sagatavojis:

Swepac AB, Blockvägen 3 SE-34132 Ljungby
Tomass Johansons / Produkcijas inženieris

RAMMRENT

SWEPAC

SWEPAC AB

Adrese **Blockvägen 3, 341 32 Ljungby, Zviedrija**, tālr. **+46 (0)372-156 00**, fakss **+46 (0)372-837 41**, E-pasts **mailto:swepac.se**,
Mājas lapa **www.swepac.se**